

УТВЕРЖДАЮ
Директор
«Средняя школа имени Ш. Конурбаева»
Бейпалиева Н.О
«24» г.



ПАСПОРТ БЕЗОПАСНОСТИ

Боролодойская средняя школа имени Шарафидина Конурбаева
Чуйская область Кеминский район с.Боролдой улица Фрунзе б/н

1. ОБЩИЕ СВЕДЕНИЯ ОБ ОРГАНИЗАЦИИ

1. Учредитель организации:

Полное наименование	Боролдойская средняя школа имени Шарафидина Конурбаева
Юридический адрес	Чуйская область Кеминский район с.Боролдой ул.Фрунзе б\н
Телефон/факс	56 303
Адрес электронной почты	Sch.boroldoy@mai.ru/

2. Сведения об организации:

Полное наименование	Боролдойская средняя школа имени Шарафидина Конурбаева
Сокращенное наименование	Средняя школа Ш.Конурбаева
Юридический адрес	724505с. Боролдой ул.Фрунзе б\н
Фактический адрес	724505 с.Боролдой ул.Фрунзе б\н
Телефон/факс	56 303– директор 56 303секретарь, зам. директора по УВР
Свидетельство о государственной регистрации права на оперативное управление	
Свидетельство о государственной регистрации права на пользование земельным участком	от «13» апреля 2010 г. № 76 АБ 144924

3. Телефоны руководства организации:

Должность	Фамилия, имя, отчество	Телефон	
		рабочий	мобильный
Директор	Бейшалиева Н.О		0707555539
Заместитель директора по УВР	Орозалиева С.К		0700095973
Заместитель директора по воспитательной работе	Каипова Ж.З		0705707999

4. Сведения об обучающихся, работниках и режиме работы организации:

Режим работы организации	В одну смену: 8.00 – 13.00
Общая численность обучающихся и работников организации (чел.), в том числе:	452
численность работников организации (чел.)	37

численность обучающихся (чел.), в том числе:	415
обучающихся в 1-ю смену (обучающихся по дневной форме обучения) (чел.)	415
обучающихся во 2-ю смену (обучающихся по очно-заочной форме обучения) (чел.)	нет
Численность работающих в военное время (чел.), (общая/наибольшей работающей смены)	нет

5. Характеристика территории и природно-климатических условий:

Характеристика территории	Рельеф ровный, имеются мелкие кустарники на пришкольной территории и небольшое количество деревьев.
Характеристика климата	Климат умеренно континентальный, с мягкими зимами и жарким летом.
Среднегодовые направления и скорости ветра (км/час)	На территории преобладает западный перенос воздушных масс. Среднегодовая скорость ветра 3-4 м/сек. Наименьшая повторяемость – северо-восточные ветры.
Относительная влажность (%)	75%
Количество атмосферных осадков (мм) (среднегодовое, максимальное по сезонам) (мм)	Годовое количество осадков — 580—690 мм. Сумма осадков холодного периода — 175 мм. Сумма осадков теплого периода — 427 мм.
Температура (град. С) (среднегодовая, максимальная по сезонам) (мм)	Средняя температура января -20 С, средняя температура апреля в около +22 °С. Средняя температура июля в +28 °С. Средняя температура октября в+ 20 °С. Количество осадков уменьшается, но характер их меняется — идут обложные дожди и возникают туманы.

6. Наличие в непосредственной близости от организации потенциально опасных объектов и транспортных коммуникаций, влияющих на безопасность жизнедеятельности организации, и их характеристика.

6.1. Потенциально опасные объекты: нет

6.2. Объекты транспортной инфраструктуры, по которым осуществляется перевозка в значительных количествах взрывопожароопасных веществ, а также химически опасных веществ: нет

6.3. Объекты инфраструктуры, находящиеся в непосредственной близости от организации, которые могут попасть в зону чрезвычайной ситуации при совершении террористического акта в организации: нет

7. Сведения о радиоактивных веществах, пожароопасных и взрывоопасных, опасных химических и биологических веществах и материалах, используемых в деятельности организации:

Не используются

II. СВЕДЕНИЯ ОБ ОБЪЕКТАХ (ТЕРРИТОРИИ) ОРГАНИЗАЦИИ

Общая площадь – 36913 кв. метров.

1. Сведения о зданиях и сооружениях объекта:

Основное здание средней школы :

год постройки: 1966г,

материал- кирпич

Спортивный зал расположен на первом этаже здания школы, площадь 292,2 кв.м, имеется 2 эвакуационных выхода.

Актовый зал расположен на первом этаже здания школы, площадь 247 кв.м.

Убежище - нет

Ограждение – не имеется.

2. Сведения о подрядных организациях и организациях арендующих помещения: нет

III. ОСНОВНЫЕ ВЕРОЯТНЫЕ УГРОЗЫ СОВЕРШЕНИЯ

1) При террористическом нападении на образовательное учреждение и захвате учащихся и персонала в заложники руководитель принимает все возможные меры по экстренному оповещению правоохранительных органов о случившемся факте. В дальнейшем действовать по обстановке, руководствуясь следующими правилами:

а) не допускать действия, которые могут спровоцировать нападающих к применению оружия и привести к человеческим жертвам;

б) переносить лишения, оскорбления и унижения, не смотреть в глаза преступникам, не вести себя вызывающе;

в) выполнять требования преступников, не противоречить им, не рисковать жизнью окружающих и своей собственной, не допускать истерик и паники;

г) спрашивать разрешение на совершение любых действий (сесть, встать, попить, сходить в туалет и т.д.);

д) избежать лишних движений (если ранены). Этим можно сохранить силы и избежать больших потерь крови;

е) быть внимательным, постараться запомнить приметы преступников, их число, пол, примерный возраст, наличие и количество холодного и огнестрельного оружия, взрывчатых веществ, отличительные черты внешности преступников, одежду, имена, клички, возможные шрамы и татуировки, особенности речи и манеру поведения, тематику и детали разговоров.

Необходимо всегда помнить, что, получив сообщение о захвате, специальные службы уже начали действовать и предпримут все необходимые меры для освобождения заложников.

Во время проведения спецслужбами операции по освобождению заложников необходимо соблюдать следующие требования:

а) лежать на полу лицом вниз, голову закрыть руками и не двигаться;

б) не бежать навстречу сотрудникам спецслужб или от них, так как они могут принять заложника за преступника;

в) держаться по возможности в отдалении от проемов дверей и окон.

Необходимо помнить!

Главная цель – остаться в живых и сохранить жизнь другим.

Возникновение чрезвычайных ситуаций природного и техногенного характера

Получив информацию об угрозе и оценив обстановку руководитель образовательного учреждения организует:

- сбор педагогического коллектива;
- доведение обстановки до сведения педагогического коллектива;
- проверку работы средств связи (телефонов);
- указание классным руководителям на подготовку к использованию (изготовление) средств индивидуальной защиты;
- приведение в готовность спасательной группы, звена пожаротушения, поста радиационно-химического наблюдения, группы ОПШ;
- проверку системы оповещения обучающихся, педагогического состава и технического персонала в здании образовательного учреждения;
- усиление охраны образовательного учреждения (дополнительный инструктаж охранников и сторожей).

По завершении указанных мероприятий руководитель образовательного учреждения докладывает по телефону о проведенных мероприятиях руководителю муниципального органа управления образованием, начальнику территориального подразделения и по делам ГО и ЧС.

а) В результате аварий на химически опасных объектах и выбросе в атмосферу отравляющих веществ необходимо оценить обстановку по направлению и времени подхода ядовитого облака и отдать распоряжение:

1-й вариант – при времени подхода ядовитого облака более 25 минут - оповестить учащихся (воспитанников) и персонал образовательного учреждения, сообщить маршрут выхода в безопасный район;

2-й вариант – при времени подхода ядовитого облака менее 25 минут - оповестить учащихся и персонал образовательного учреждения об их сосредоточении на верхнем этаже школьного здания (при аварии с выбросом хлора) и на первом этаже школьного здания (при аварии с выбросом аммиака);

- начать герметизацию школьного здания (окон, дверей); выдать простыни на ветощь, использовать бумагу;

- подготовить простейшие средства защиты дыхания (из одежды, простыней);

- подготовить воду, 2 % раствор питьевой соды;

- доложить о ситуации в муниципальный орган управления образованием, территориальное подразделение и по делам ГО и ЧС.

б) При пожаре в образовательном учреждении или на объекте, находящемся в непосредственной близости.

При возникновении пожара в здании образовательного учреждения прекратить учебный процесс и вывести обучающихся в безопасный район, вызвать пожарную команду по телефону «01».

При возникновении пожара на объекте, расположенном в непосредственной близости к зданию образовательного учреждения и угрозе распространения пожара на помещения образовательного учреждения - вывести обучающихся в безопасное место.

в) При радиоактивном загрязнении.

С получением сообщения об угрозе радиоактивного загрязнения – запретить выход из помещений до получения указаний по режиму защиты, загерметизировать окна и двери, отключить приточную вентиляцию, подготовить к раздаче йодистый препарат (раствор йода), выполнить мероприятия объявленного режима защиты.

г) При внезапном распространении в здании образовательного учреждения отравляющих веществ.

- оповестить персонал и обучающихся о возникновении чрезвычайной ситуации;
- вывести обучающихся из здания образовательного учреждения;
- сообщить о случившемся:

в единую диспетчерскую службу по телефону 112;

в пожарную часть по тел. 01;

в скорую помощь по тел. 03;

2. В отношении организации приняты основные модели нарушителя:

а) нарушитель 2-го типа – малочисленная группа от 3 до 5 человек;

б) нарушитель 3-го типа - одиночный нарушитель.

в) внутренний нарушитель - одиночный нарушитель из числа обучающихся, работников организации или персонала охраны

Под внешним нарушителем 2-го типа понимается малочисленная группа, не имеющая санкционированного допуска на объекты (территорию) организации. Целью такой группы является совершение террористического акта, последствия действий которого могут привести к чрезвычайной ситуации локального или муниципального характера.

Внешний нарушитель 2-го типа характеризуется:

а) осведомлённостью о характере деятельности организации, физической защите и критических элементах организации на основе визуального наблюдения;

б) возможным наличием огнестрельного оружия, взрывных и зажигательных устройств;

в) высокой вероятностью использования автомобильного транспорта, легкого и специального инструмента;

г) подготовленностью к преодолению физических барьеров.

Основной направленностью тактики действий будет являться скрытое проникновение на территорию и критические элементы организации, принуждение (сговор) к содействию путём подкупа, шантажа или угрозы применения силы в отношении обучающихся, работников и персонала охраны организации.

Внешний нарушитель 3-го типа может представлять собой специально подготовленного одиночного нарушителя (террорист-смертник, наемник), не имеющего санкционированного доступа на объекты (территорию) организации. Целью такого нарушителя является совершение террористического акта по идеологическим, религиозным или иным мотивам.

Основной тактической направленностью действий нарушителя будет скрытое или обманное (с использованием поддельных документов) проникновение на территорию организации и объекту диверсии, при этом нарушитель будет готов к самопожертвованию.

Внешний нарушитель 3-го типа характеризуется:

а) низкой осведомлённостью о характере деятельности организации, физической защите и критических элементах организации;

б) высокой вероятностью наличия огнестрельного оружия, взрывных и зажигательных устройств, предназначенных для совершения террористического акта;

в) низкой вероятностью использования автомобильного транспорта;

г) высокой подготовленностью к преодолению физических барьеров.

Внутренний нарушитель является, как правило, обучающимся, работником организации или персоналом охраны, имеющим санкционированный доступ на объекты (территорию) организации и действующим из соображений мести или находящимся в невменяемом (наркотическом) состоянии, а также по принуждению или по иным причинам.

Внутренний нарушитель характеризуется:

- а) резким недовольством и озлобленностью по отношению к конкретным должностным лицам;
- б) необоснованным интересом к возможности использования в террористических целях различных видов оружия, взрывчатки и других опасных веществ;
- в) участием в деятельности какой-либо террористической организации, преступной группировке, политической партии или движения, стоящих на экстремистских позициях и разделяющих идеи терроризма в борьбе за власть;
- г) высокой осведомленностью о расположении постов охраны, средствах физической защиты и критических элементах организации;
- д) вероятностью наличия огнестрельного оружия, взрывчатых и зажигательных устройств, легкого и специального инструмента;
- е) наличием легальных документов и возможностью беспрепятственного прохода на объекты (территорию) организации.

Основными целями внутреннего нарушителя из числа персонала охраны могут быть:

- а) сбор и передача важной информации внешним нарушителям в целях совершения ими террористического акта;
- б) создание в организации условий для реализации угроз террористического характера;
- в) применение в зданиях или на территории организации отравляющих (ядовитых), радиоактивных и иных опасных для жизни и здоровья людей веществ;
- г) непосредственное участие в совершении террористического акта.

Целями нарушителя из числа обучающихся или работников организации могут быть:

- а) покушение (в том числе и с террористическими целями) на жизнь обучающихся и работников организации;
- б) захват заложников с последующим выдвиганием политических, идеологических или иных требований;
- в) сообщение о подготовке или намерении реализовать угрозы террористического характера в организации.

IV ОСНОВНЫЕ СВЕДЕНИЯ О СОСТОЯНИИ ФИЗИЧЕСКОЙ ЗАЩИТЫ И ОХРАНЫ ОРГАНИЗАЦИИ

1 Характеристика зданий, расположенных на территории объекта.

Количество этажей 3.

Количество входов 6

Места возможного несанкционированного проникновения в здание – не имеется.

2. Наличие и оборудование пересекающих ограждение периметра организации водоспусков, подземных коллекторов и воздушных трубопроводов: нет

3. Оборудование техническими средствами охранной и тревожной сигнализации объектов организации:

Камеры видеонаблюдения

4. Оборудование объектов (территории) организации системой охранного телевидения и освещения: не имеется

5. Наличие и состояние системы оповещения организации:

Эвакуация обучающихся, персонала школы производится по двум лестницам с выходом во двор школы через ПВ №1 и ПВ №2.

На каждом этаже школы имеется план эвакуации.

Технические средства оповещения, обеспечивающие подачу звуковых сигналов, трансляцию речевой информации и пути эвакуации имеется в хорошем состоянии.

Помещения, в которых могут быть затруднены действия по спасению людей, невозможно использование открытого огня, электрического оборудования, радиосредств и т.д. отсутствуют

6. Наличие и состояние прямой связи с правоохранительными органами:

между охраной и руководством образовательного учреждения - телефон;

между охраной и правоохранительными органами - телефон

7. Наличие и состояние систем противопожарной защиты

Наименование	Наличие	Состояние
Система оповещения о пожаре	имеется	хорошее

9. Организация охраны организации.

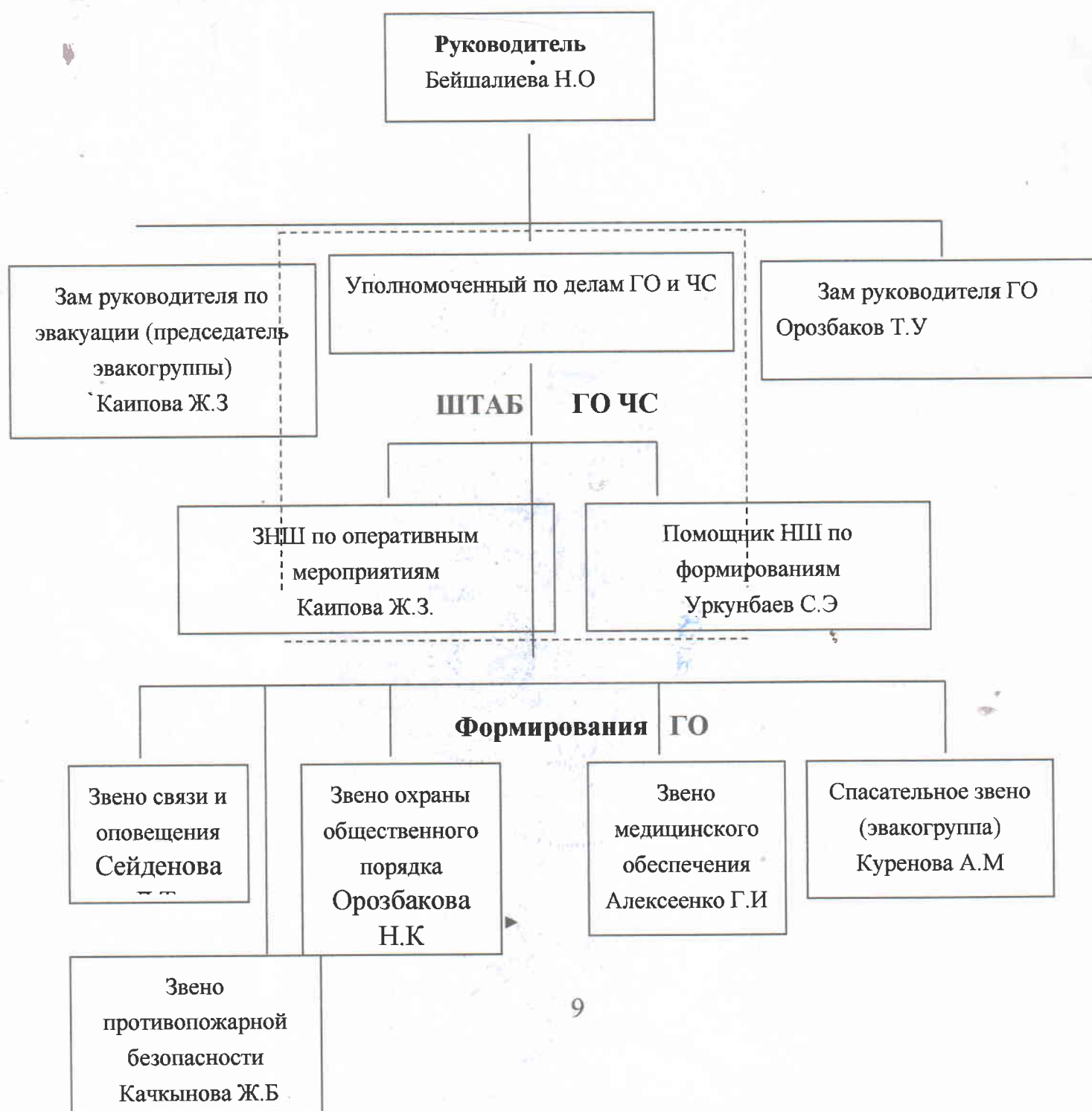
Ежедневная охрана осуществляется сотрудниками в составе 1 человека

Обеспеченность персонала охраны позволяет частично выполнять задачи по охране объектов (территории) организации в полном объеме.

Штатная численность и обеспеченность подразделения охраны:

№ п/п	Должность по штатному расписанию	Численность (чел.)	Наличие лицензии на право ношения оружия	Примечание
1	Охранник	2	нет	

V. СОСТАВ СИЛ И СРЕДСТВ АНТИТЕРРОРИСТИЧЕСКОЙ ЗАЩИЩЕННОСТИ ОРГАНИЗАЦИИ




VI. ВЫВОДЫ

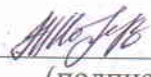
1. Сил и средств для выполнения мероприятий по физической защите и антитеррористической защищенности организации достаточно частично

23. Требования по системе охраны организации выполнены частично

Паспорт безопасности организации оформлен «25» 09 2011г.

Председатель комиссии:  Безуглова Г.О.
(подпись) (инициалы, фамилия)

Члены комиссии:

 Кашков И.В.
(подпись) (инициалы, фамилия)

 Кашкина И.Б.
(подпись) (инициалы, фамилия)

 Алексеев Г.И.
(подпись) (инициалы, фамилия)

 _____
(подпись) (инициалы, фамилия)

Паспорт безопасности организации уточнен (актуализирован):

Дата	Причина актуализации	Номер, дата приказа о назначении комиссии по категорированию (актуализации)	Номер и дата акта о проведении категорирования (актуализации)